

entrevista amb...

ELVIRA GELI, MEDIADORA SOCIAL DE L'ADA

“L'any passat el que més vam veure van ser problemes econòmics i mòbing”

El recurs de la mediadora social de l'Associació de Dones d'Andorra (ADA) ja és tot un referent per a les dones que tenen algun tipus de problema. Geli explica que al llarg de l'any passat les qüestions més freqüents que els van plantejar tenien a veure amb les dificultats per arribar a finals de mes i la pressió a la feina. La violència domèstica continua sent una altra de les situacions que les dones més plantegen a l'ADA.

MARTA FERNÁNDEZ
ANDORRA LA VELLA

¿En què consisteix el projecte de la mediadora social?

Normalment ens arriben casos de persones que tenen un problema econòmic, afectiu, de violència, etcètera, i el que fem és la mediació entre professionals i la persona que ens exposa el problema. Per exemple, si ve una dona amb problemes de separació, doncs intento enviar-la a mediació familiar. Li explico com funciona... Si no hi ha acord amb la parella la derivo a un advocat, o si no els explico què han de fer per tenir un d'ofici... Si la persona té un problema econòmic i necessita ajudes la derivo cap a les treballadores socials de les parròquies o on calgui... La meva tasca és fer d'intermediària.

¿Quants anys fa que es va posar en marxa aquest recurs?

Jo fa set anys que hi sóc i realment és un recurs que funciona.

¿Quants casos us arriben a l'any?

A l'any realitzem una mitjana de 70-80 visites, de consultes telefòniques, però en tenim moltes més. De fet, en podem arribar a tenir un centenar.

Quan parla de visites, ¿són casos o algun pot generar més d'una consulta?

De vegades la mateixa persona ve dos cops perquè alguns cops en la primera consulta els costa molt explicar el problema, i moltes vegades demanen primer la informació per telèfon... A vegades, el segon cop ja t'expliquen el problema que tenen amb tots els detalls i jo ja les derivo al recurs que necessiten, tot i que altres vegades no volen que les derivis...



“A l'any realitzem una mitjana de 70 a 80 visites i rebem moltes trucades”

(Mòbing) “Hi ha persones a qui fan la vida impossible, sobretot a les embarassades”

“En violència domèstica m'he trobat molts perfils diferents, fins i tot noies de 20 anys”

Amb set anys, segurament ha vist de tot...

La veritat és que sí, fins i tot homes que buscaven una dona... Fins i tot hem vist homes maltractats que també vénen a l'associació, i cal destacar que en casos de violència els costa molt més als homes que a les dones explicar el que els ha passat. Més que res el que fan és trucar-nos per dir-nos: em passa això, ¿què puc fer? El que tractem d'explicar-los és que és el mateix sistema, que denunciïn.

¿És la violència domèstica la consulta més freqüent?

L'any passat el que més vam veure van ser problemes econòmics i d'assetjament psicològic a

les empreses. Hi ha molts casos de mòbing. M'imagino que la crisi econòmica fa que les empreses estiguin molt nervioses i el que volen és fer fora gent o que es cansin i marxin, i hi ha moltes persones a qui els fan la vida impossible.

Sobretot a les dones embarassades, per exemple dones que treballen en grans magatzems, a qui no deixen anar al lavabo, i cada vegada que hi van els descompten el temps. Si és una persona que està embarassada i no pot estar molt de temps dreta perquè se li inflen els peus, doncs la posen a la caixa perquè es cansi i marxi... De coses d'aquestes ens n'hem trobat moltes.

¿I què poden fer aquestes persones?

Normalment el que fem és parlar amb inspecció de treball i intentem que les escoltin i mirem quins drets tenen. El problema aquí és que els drets són pocs, perquè faran una amonestació a l'empresa i aquesta persona al cap de quatre dies estarà al carrer. Moltes vegades la persona també m'ho ve a explicar a mi, però no vol anar a denunciar.

Moltes vegades faig el paper de la família que no tenen, faig de filtre, i quan els dic que vagin a denunciar, no ho volen perquè et diuen que l'endemà poden estar al carrer. Tant de bo pogués fer alguna cosa més, però si no hi ha denúncia és com amb els casos de violència... El que també és molt trist en aquest darrer cas és que persones que havien tirat endavant la denúncia i s'havien separat s'han fet enrere per problemes econòmics...

Per tant, la crisi agreuja encara més la situació d'algunes persones...

Sí, hi ha dones que et diuen: Quan el meu marit està així... m'insulta, se li escapa la mà, però visc tranquil·la perquè no em falta res a casa. ¿Què li dius? Et trobes una mica impotent...

Jo sempre dic que hi ha crisi per a la feina, per als treballadors... però repercuteix en tot. La violència creix perquè les persones estan més nervioses. I de vegades pots ser no hi ha agressió però hi ha insults perquè hi ha crisis... Agreuja certes situacions. Però ja dic, l'any passat el que més vaig veure va ser problemes econòmics i de mòbing a la feina, i crec que aquest any encara en tindrem més.

Per que fa a la violència domèstica, des que hi ha l'equip d'atenció integral a la dona les

derivo allà; jo penso que funciona i funciona bé perquè nosaltres abans havíem de fer el doble de feina perquè havies d'anar a denunciar, a buscar un advocat, un psicòleg si calia, i perdies molts dies, i ara, quan acompanyes una dona surt amb hora per al jurista, per a la psicòloga... Vas molt més ràpid, encara que hi hagi coses per millorar.

¿Què creu que cal millorar?

Ja li hem dit a la ministra, l'intercanvi d'informació; de vegades derivem a algú i estaria bé que ens contestessin, que hi hagués una coordinació i un intercanvi, encara que ja entenc que ara com ara tenen un volum de feina impressionant. Hi ha bons professionals i hem notat que tot va molt més ràpid.

¿Potser ha faltat també una mica de promoció, no?

Sí, jo crec que a la gent encara li costa identificar-lo. Encara hi ha persones que són una mica refractàries a anar-hi, i per això jo intento acompanyar-les la primera vegada.

També demanàveu un telèfon més fàcil d'identificar.

Sí, ara hi és de 8 a 20 hores, però és molt difícil de recordar i a partir de les 20 hores... D'acord



La mediadora de l'ADA, Elvira Geli.

que també hi ha la policia, i jo porto el telèfon les 24 hores els 365 dies de l'any...

¿Quin és el perfil de la dona que s'adreça a vosaltres?

Hi ha una mica de tot. Hi ha noies joves de 19 o 20 anys que acaben d'arribar al país, que no tenen a ningú aquí i que estan una mica desorientades, i vénen per un problema, sigui

econòmic, psíquic o familiar. Però també tenim el perfil d'una dona gran que té una pensió petita i dones de mitjana edat que et vénen a exposar un problema que tenen amb la seva parella o fins i tot amb els fills; la veritat és que no hi ha un perfil exacte, n'hi ha molts.

Per exemple, de vegades es diu que les dones víctimes de violència domèstica tenen un per-

fil determinat, i la veritat és que jo m'he trobat amb perfils molt diferents. He tingut des de noies de 20 anys, que sembla mentida però ho pateixen, fins a dones més grans, que t'expliquen que fins ara ho han suportat però que ja no poden més...

¿Són les dones grans a qui més els costa denunciar?

La veritat és que són precisament les dones grans, i especialment les que han estat sempre a Andorra, la gent del país que no es decideix a fer el pas pel que diran... En canvi, a la gent de fora els costa menys. Sembla com si ho tinguessin més interioritzat.

El lligam que vostè arriba a tenir amb les persones que vénen a fer-li una consulta és molt personal, ¿no?

La veritat és que jo de vegades dic que semblo la germana gran d'algunes de les noies joves que vénen a fer-nos una consulta, i moltes vegades, quan aquestes persones ja han resolt el seu problema continuen tenint contacte amb mi i m'expliquen les novetats de la seva vida... I a mi em fa molta il·lusió, perquè això vol dir que no sempre et truquen quan tenen problemes...

Hi ha moltes persones que

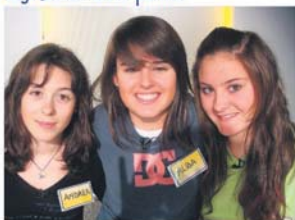
van acudir a la mediadora ara fa sis anys i encara ara em continuen trucant per explicar-me que han canviat de feina...

Pel que fa a les famílies monoparentals, vosaltres sempre heu alertat de la seva situació, que ara amb la crisi encara deu ser pitjor, ¿no?

La veritat és que sí, perquè a Espanya i a França ja no miren el barem de si guanyes més o menys, si ets una família monoparental ja tens una ajuda de manera directa, i aquí has de fer tot un seguit de tràmits. De la mateixa manera que si no fossis una família monoparental i una vegada iniciés els tràmits si que ho tenen en compte, però has de fer tota la paperassa... No hi ha ajudes automàtiques i creiem que la gent que se separa, que el marit marxa i les deixen penjades amb la canalla... automàticament haurien de tenir una ajuda, de tot tipus, la d'habitatge, la de menjadors... Caldria ser més àgils. Ara les treballadores socials tenen una mena de barem que va molt més ràpid, i ens n'alegrem perquè abans havies de fer la sol·licitud per tot tipus d'ajuda que volguessis rebre, la del menjador, la d'habitatge... i la paperassa no s'acabava mai. Nosaltres hem reclamat sempre que s'agilitzin els tràmits. ■



Col·legi Janer: 270 punts



Alba Cerdà, Clàudia Macià i Andrea Mariscal

Liceu Comte de Foix: 242 punts



J. Sacramento, Mariana Martins i A. Treviño

Setmana del 23 al 27 de febrer

RÀNKING INTERESCOLAR

(puntuació mitjana per setmanes)

Col·legi Sant Ermengol	263
Andorrana Sta. Coloma	254
Sagrada Família	247
Andorrana d'Ordino	244
Col·legi Janer	243
Liceu Comte de Foix	243
Institut Espanyol	242
Andorrana d'Encamp	235

CONCURS: Envia la teva resposta per SMS al número 777 i totes les respostes correctes entren al sorteig setmanal de dues entrades al Tobotronic.

Què és AINA ?

Solució de la setmana anterior:

Quin santuari va dissenyar l'arquitecte català Ricard Bofill? Nostra Sra. De Meritxell
Guanyadora: Rosa Prat